

Projekt

z dnia 21 grudnia 2020 r.

Zatwierdzony przez .....

**UCHWAŁA NR .....  
RADY MIEJSKIEJ W SKALE**

z dnia 22 grudnia 2020 r.

**w sprawie wyznaczenia obszaru i granic aglomeracji Skala**

Na podstawie art. 18 ust. 2 pkt.15, art. 40 ust. 1 i art. 41 ust. 1 ustawy z dnia 8 marca 1990 r. o samorządzie gminnym (Dz. U. z 2020 r. poz. 713) oraz art. 87 ust. 1 i 4 ustawy z dnia 20 lipca 2017 r. Prawo wodne (Dz. U. z 2020 r., poz. 310 z późn. zm.) Rada Miejska w Skale uchwala, co następuje:

§ 1. Wyznacza się aglomerację Skala o równoważnej liczbie mieszkańców – RLM 9500 położoną w gminie Skala, w powiecie krakowskim, w województwie małopolskim, z oczyszczalniami w m. Ojców i w m. Nowa Wieś.

§ 2. Aglomerację, o której mowa w § 1, tworzą miejscowości: Ojców, Skala, Smardzowice, Maszyce, Stara Wieś, Maszyce, Niebyła- Świńczów, Cianowice Duże, Cianowice Małe, Szczodrkowice, Rzeplin, Przybysławice, Zamłynie, Minoga, Przybysławice, Nowa Wieś, Sobiesęki.

§ 3. Część opisową aglomeracji Skala, o której mowa w § 1, stanowi załącznik nr 1 do niniejszej uchwały.

§ 4. Obszar i granice aglomeracji, o której mowa w § 1, są oznaczone na mapie w skali 1:10000, stanowiącej załącznik nr 2 do niniejszej uchwały.

§ 5. Wykonanie uchwały powierza się Burmistrzowi Miasta i Gminy Skala.

§ 6. Uchwała wchodzi w życie z dniem 1 stycznia 2020 r. i podlega ogłoszeniu w Dzienniku Urzędowym Województwa Małopolskiego.

**Podinspektor**  
*M. Nieckula*  
**mgr inż. Magdalena Nieckula**

**RADCA PRAWNY**

*mgr inż. Ziobnik*  
**KL-1095**



Załącznik Nr 1 do uchwały Nr .....  
Rady Miejskiej w Skale  
z dnia 22 grudnia 2020 r.

# Opis aglomeracji Skala

powiat

krakowski

województwo

małopolskie

# Część opisowa

## 1. Podstawowe informacje na temat aglomeracji

Aglomeracja Skała została wyznaczona Rozporządzeniem nr 95/06 Wojewody Małopolskiego z dnia 4 grudnia 2006 r. w sprawie wyznaczenia aglomeracji Skała, na podstawie art. 43 ust. 2a ustawy z dnia 18 lipca 2001 r.- Prawo wodne (Dz.U. z 2005 roku Nr 239, poz. 2019 i Nr 267, poz 2255, z 2006 roku Nr 170, poz 1217).

Gminą wiodącą w aglomeracji jest Gmina Skała. Jest to jedyna gmina znajdująca się w aglomeracji Skała. W skład tejże aglomeracji wchodzi miejscowości: Ojców, Skała, Smardzowice, Maszyce, Maszyce, Niebyła-Świńczów, Cianowice Duże, Cianowice Małe, Szczodrkwice, Przybysławice, Zamłynie, Nowa Wieś, a także fragmenty miejscowości: Rzeplin (Lipki i wschodni fragment centralnej części wsi), Minoga (działki 637,638,639), Sobiesęki (z wyłączeniem części Podjedle i Pańskie).

Niniejszą zmianę jej obszaru, granic oraz liczby RLM opracowano zgodnie z Rozporządzenia Ministra Gospodarki Morskiej z dnia 27 lipca 2018 r. w sprawie sposobu wyznaczania obszarów i granic aglomeracji (Dz. U. poz. 1586) oraz „Wytycznymi do wyznaczania, zmiany lub likwidacji obszarów i granic aglomeracji” stworzonymi w lipcu 2019 r. przez Państwowe Gospodarstwo Wodne Wody Polskie oraz Ministerstwo Gospodarki Morskiej i Żeglugi Śródlądowej.

Zweryfikowana granica aglomeracji odzwierciedla stan aktualnego skanalizowania gminy Skała (stan na listopad 2020r.). Została ona, w myśl § 3 ust. 3 ww. rozporządzenia, dostosowana do zewnętrznych granic działek ewidencyjnych zabudowanych lub przeznaczonych do zabudowy, które są skanalizowane.

Z aglomeracji wyłączone w całości zostały trzy miejscowości min.: Barbarka, Gołyszyn,, Poręba Laskowska. Oprócz nich, z aglomeracji zostały wyłączone części miejscowości: Minoga (oprócz działek 637,638, 639), Rzeplin (oprócz Lipki i wschodni fragment centralnej części wsi), Sobiesęki (Pańskie i Podjedle). Wymienione obszary zostały wyłączone z aglomeracji, ponieważ na ich terenach nie ma sieci kanalizacyjnej.

Planuje się budowę sieci kanalizacyjnej na terenie aglomeracji Skała, w miejscowościach: Stoki, Rzeplin, Przybysławice, Ojców i Minoga. Są one na etapie prac projektowych, Cztery spośród nich, a mianowicie: Stoki, Rzeplin, Minoga i Przybysławice, położone są w północnej części gminy, na obszarze Dłubniańskiego Parku Krajobrazowego. Dodatkowo, leżą one w strefie ochrony pośredniej ujęcia wody z rzeki Dłubni w miejscowości Raciborowice. Ojców położony jest na terenie Ojcowskiego Parku Narodowego i obszaru NATURA 2000 Dolina Prądnika. Z tego powodu, planowana do budowy sieć kanalizacyjna musi osiągnąć wymieniony w § 3 pkt. 5. Rozporządzenia Ministra Gospodarki Morskiej z dnia 27 lipca 2018 r. w sprawie sposobu wyznaczania obszarów i granic aglomeracji (Dz. U. poz. 1586) wskaźnik koncentracji. Nie może być on mniejszy niż 90 stałych mieszkańców aglomeracji i osób czasowo przebywających w aglomeracji na 1 km planowanej do budowy sieci kanalizacyjnej. Wskaźnik ten, nie został osiągnięty. Na terenie Gminy Skała planuje się budowę 35,94 km sieci, uwzględniając podłączenie 1706 mieszkańców. Wskaźnik wynosi 47,5 osób/km wybudowanej sieci. Realizacja tych inwestycji

nie jest uzasadniona ekonomicznie, dlatego nie można uwzględnić w planie tych terenów i inwestycji.

Na terenie aglomeracji, na dany moment funkcjonują dwie oczyszczalnie ścieków. Należy wziąć pod uwagę, że planuje się likwidację Oczyszczalni Ścieków w Ojcowie, z jej przebudową na pompownię ścieków wraz z budową systemu pompowni i sieci grawitacyjno – tłocznej Ojców – Skała. W związku z tym w Oczyszczalni Ścieków w Nowej Wsi, planuje się budowę nowych obiektów do biologicznego oczyszczania tj. reaktora biologicznego oraz osadnika wtórnego z pompownią recykulacyjną i osadu nadmiernego.

Do analiz w powyższym zakresie zostały wykorzystane dane meldunkowe z dnia 11 sierpnia 2020 r. Korekta liczby RLM aglomeracji została dokonana w oparciu o aktualną ilość stałych i czasowo przebywających mieszkańców korzystających z istniejącej sieci kanalizacyjnej. Dodatkowo wzięto pod uwagę ścieki przemysłowe wytwarzane w gminie przez 5 przedsiębiorstw. Zweryfikowano również ilość osób korzystających z indywidualnych systemów oczyszczania ścieków. Na terenie aglomeracji jest 10 przydomowych oczyszczalni ścieków obsługujących 30 mieszkańców oraz 50 zbiorników bezodpływowych gromadzących ścieki 150 mieszkańców, którzy następnie obsługiwani są taborem asenizacyjnym. Zmniejszenie liczby osób korzystających ze zbiorników bezodpływowych i przydomowych oczyszczalni ścieków na terenie aglomeracji, łączy się z wyłączeniem z aglomeracji 3 całych miejscowości: Barbarka, Gołyszyn., Poręba Laskowska, a także fragmentów miejscowości: Rzeplin, Sobiesęki i Minoga. Mieszkańcy tamtych terenów nie posiadają sieci kanalizacyjnej.

W aglomeracji Skała siecią kanalizacyjną obsługiwanych jest 9166 mieszkańców stałych i 64 czasowych. Dodatkowo 150 mieszkańców korzysta ze zbiorników bezodpływowych, 30 z przydomowych oczyszczalni ścieków, a przemysł wytwarza 90 RLM. Dlatego, planuje się wyznaczenie aglomeracji Skała o **wielkości 9500 RLM**.

Dane wykorzystane w poniższym opracowaniu zostały udostępnione przez Urząd Gminy w Skale.

## 2. Dokumenty stanowiące podstawę do wyznaczenia aglomeracji

Lp.	Wyszczególnienie	Nie	Tak
1	2	3	4
1	Miejscowe plany zagospodarowania przestrzennego		X
2	Studium uwarunkowań i kierunków zagospodarowania przestrzennego gminy:		X
3	Decyzje o ustaleniu lokalizacji inwestycji celu publicznego	X	
4	Wieloletnie plany rozwoju i modernizacji urządzeń wodociągowych i kanalizacyjnych	X	
5	Inne (wymienić) .....	X	

Ad. 1

b) Uchwała nr LIV/432/18 Rady Miejskiej w Skale z dnia 16 października 2018 r. w sprawie: miejscowego planu zagospodarowania przestrzennego działkach nr 3108, 3109, 3110, 3111, 3112, 3113, 3114, 3115, 3116, 3117, 3118, 3119, 3120, 3121, 3122, 3123, 3124, 3125, 3126, 3127, 3128, 2497/2, 2496/9, 2511/2 w Skale Gmina Skala;

Ad. 2

Uchwała Nr LIII/414/18 Rady Miejskiej w Skale z dnia 25 września 2018 r. w sprawie uchwalenia Studium Uwarunkowań i Kierunków Zagospodarowania Przestrzennego Miasta i Gminy Skala.

### 3. Opis systemu zbierania ścieków komunalnych w obrębie aglomeracji

#### 3.1. Informacje na temat długości i rodzaju istniejącej sieci kanalizacyjnej i liczby osób korzystających z istniejącej sieci kanalizacyjnej oraz długości i rodzaju sieci kanalizacyjnej i liczby osób korzystających z sieci kanalizacyjnej, na której wykonanie zostały pozyskane środki finansowe

**Tabela 1. Sieć istniejąca**

Lp.	Kanalizacja istniejąca	Długość [km]	Liczba osób korzystających z istniejącej kanalizacji			Uwagi
			Mieszkańcy	Osoby czasowo przebywające na terenie aglomeracji	Sumaryczna liczba osób [kol 4 + kol 5]	
1	2	3	4	5	6	7
1	Sanitarna grawitacyjna	77,4	9166	64	9230	-
2	Sanitarna tłoczna	38,5				
3	Ogólnospławna grawitacyjna	12,7				
4	Ogólnospławna tłoczna	0				
Razem		128,6	9166	64	9230	

Rozbieżność w liczbie RLM osób czasowo przebywających na terenie aglomeracji pomiędzy sprawozdaniem KPOŚK, a terażniejszą aglomeracją wynika z powodu wyłączenia z aglomeracji większości obiektów noclegowych. Znajdują się one w dużej części na terenach nieskanalizowanych. Suma mieszkańców stałych, również różni się ze sprawozdaniem KPOŚK. W liczbie 9166 osób, mieszczą się wszyscy mieszkańcy stali korzystający z sieci kanalizacyjnej na terenie aglomeracji Skala.

#### Obiekty noclegowe obecne na terenie aglomeracji:

##### Ojców:

- „Pod Komelą”- 5 miejsc noclegowych
- „Pod Bocianem”- 8 miejsc noclegowych

- **Noclegi Maria Marcińska**- 14 miejsc noclegowych
- **Pokoje gościnne**- 8 miejsc noclegowych
- **Agroturystyka pokoje gościnne**- 10 miejsc noclegowych
- **Willa „Zawiszówka”**- 5 miejsc noclegowych

**Grodzisko:**

**Agroturystyka**- 10 miejsc noclegowych

**Smardzowice:**

**Agroturystyka „Słoneczne Wzgórze”**- 4 miejsca noclegowe

Łącznie na terenie aglomeracji są **64** miejsca noclegowe.

#### **4. Opis gospodarki ściekowej w aglomeracji**

##### **4.1. Informacje na temat oczyszczalni ścieków.**

**a)**

Nazwa oczyszczalni ścieków: **Oczyszczalnia ścieków w Nowej Wsi**

Lokalizacja oczyszczalni ścieków (adres): **32-046 Nowa Wieś dz. 986/10**

Dane kontaktowe (telefon, e-mail, fax): **Nr tel.: 12 389 15 93**

e-mail: **oczyszczalnia@skala.pl**

Pozwolenie wodnoprawne na odprowadzanie ścieków z oczyszczalni do środowiska (data, znak, oznaczenie organu, termin ważności decyzji):

**Decyzja Dyrektora Zarządu Zlewni w Krakowie Państwowego Gospodarstwa Wodnego Wody Polskie z dnia 16.01.2018 r. nr KR.ZUZ.2.421.1024.2018**

Przepustowość oczyszczalni:

średnia [m<sup>3</sup>/d]: **1500 [m<sup>3</sup>/d]**

maksymalna godzinowa [m<sup>3</sup>/h]: **126 [m<sup>3</sup>/h]**

maksymalna roczna [m<sup>3</sup>/rok]: **547 500 [m<sup>3</sup>/rok]**

Projektowa wydajność oczyszczalni ścieków [RLM]: **10 385**

Ilość ścieków dostarczanych do oczyszczalni ścieków, zgodnie z danymi przedłożonymi w ostatecznym sprawozdaniu z realizacji KPOŚK:

Ścieki dopływające siecią kanalizacyjną [m<sup>3</sup>/d]: **997,26 [m<sup>3</sup>/d]**

Ścieki dowożone [m<sup>3</sup>/d]: **24,66 [m<sup>3</sup>/d]**

Średnie obciążenie oczyszczalni [m<sup>3</sup>/d]: **1021,92 [m<sup>3</sup>/d]**

Ilość ścieków oczyszczonych w roku poprzednim [m<sup>3</sup>/rok]: **216 000 [m<sup>3</sup>/rok]**

Liczba ścieków oczyszczonych w roku poprzednim wynosi tylko 216 000 [m<sup>3</sup>/rok]. Jest to spowodowane tym, że w tym samym roku, do odbiornika zostało odprowadzone bezpośrednio z systemu 148 000 [m<sup>3</sup>] ścieków nieoczyszczonych.

Wartości wskaźników zanieczyszczeń ścieków surowych		
Wskaźnik	Wartość (średnioroczna z pomiarów)	Uwagi
1	2	3
BZT <sub>5</sub> [mgO <sub>2</sub> /l]	320	-
ChZT <sub>Cr</sub> [mgO <sub>2</sub> /l]	668,58	-
Zawiesina ogólna [mg/l]	323,33	-
Fosfor ogólny [mgP/l]	8,04	-
Azot ogólny [mgN/l]	66,13	-
Wartości wskaźników lub % redukcji zanieczyszczeń ścieków oczyszczonych		
Wskaźnik	Wartość lub % redukcji zgodnie z pozwoleniem wodnoprawnym	Wartość (średnioroczna z pomiarów)
1	2	3
BZT <sub>5</sub> [mgO <sub>2</sub> /l]	25	7
ChZT <sub>Cr</sub> [mgO <sub>2</sub> /l]	125	40
Zawiesina ogólna [mg/l]	35	9
Fosfor ogólny [mgP/l]	2	1
Azot ogólny [mgN/l]	15	16
Odbiornik ścieków oczyszczonych zgodnie z pozwoleniem wodnoprawnym:		
Nazwa ciekłu: <b>potok Smródka</b>	Kilometraż miejsca odprowadzania ścieków oczyszczonych: <b>1. 2+720</b>	
Współrzędne geograficzne wylotu: <b>50°14'14,3" N 19°52'09,1" E</b>		



Typ oczyszczalni ścieków <sup>1</sup>	
B - oczyszczalnia biologiczna spełniająca standardy odprowadzanych ścieków	
Non B - oczyszczalnia biologiczna niespełniająca standardów odprowadzanych ścieków	
PUB1 - oczyszczalnia biologiczna z podwyższonym usuwaniem związków azotu (N), fosforu (P) spełniająca standardy odprowadzanych ścieków dla aglomeracji $\geq 100\ 000$ RLM	
non PUB1 - oczyszczalnia jw. niespełniająca standardów odprowadzanych ścieków w zakresie usuwania N i/lub P	
PUB2 - oczyszczalnia biologiczna z podwyższonym usuwaniem związków azotu (N), fosforu (P) spełniająca standardy odprowadzanych ścieków dla aglomeracji $< 100\ 000$ RLM	
non PUB2 - oczyszczalnia jw. niespełniająca standardów odprowadzanych ścieków w zakresie usuwania N i/lub P	X

**Podstawowe informacje na temat zamierzeń inwestycyjnych z zakresu budowy, rozbudowy lub modernizacji oczyszczalni:**

## **ZAŁĄCZNIK DO WNIOSKU O ZMIANĘ DECYZJI O ŚRODOWISKOWYCH UWARUNKOWANIACH.**

### **KARTA INFORMACYJNA**

**„Planowana przebudowa i rozbudowa oczyszczalni ścieków w miejscowości Nowa Wieś gm. Skala z przebudową przelewu burzowego oraz budową zbiornika retencyjnego i odcinka kanału sanitarnego”**

w zakresie:

- budowa reaktora biologicznego wielofazowego z wyposażeniem w instalacje i urządzenia: technologiczne, energetyczne: zasilające i sterownicze,
- budowa osadnika wtórnego z wyposażeniem w instalacje i urządzenia: technologiczne, energetyczne: zasilające i sterownicze,
- budowa wydzielonej komory stabilizacji i zbiornika osadu z wyposażeniem w instalacje i urządzenia: technologiczne, energetyczne: zasilające i sterownicze,
- rozbudowa budynku wielofunkcyjnego wraz z wyposażeniem w instalacje i urządzenia: technologiczne, energetyczne: zasilające i sterownicze, wody, kanalizacji, wentylacji i ogrzewania,
- budowa budynku stacji dmuchaw z wyposażeniem w instalacje i urządzenia: technologiczne, energetyczne: zasilające i sterownicze, wody, kanalizacji, wentylacji i ogrzewania,
- budowa zbiornika retencyjnego na kanalizacji ogólnospławnej z wyposażeniem w instalacje i urządzenia: technologiczne, energetyczne: zasilające i sterownicze,

---

1

- budowa zbiornika ścieków oczyszczonych (woda technologiczna) wraz z budynkiem wyposażonym w instalacje i urządzenia: technologiczne, energetyczne: zasilające i sterownicze, wody, kanalizacji, wentylacji i ogrzewania,
- budowa i przebudowa sieci międzyobiektowych (instalacji zewnętrznych) i obiektów sieciowych (komór rozdziału, komór pomiarowych, pompowni ścieków, pompowni odcieków, pompowni osadów, pompowni wody technologicznej, wylotów, żwirownika) wraz z ich uzbrojeniem: wody, kanalizacji grawitacyjnej i tłocznej, osadu, powietrza, energetycznych (zasilających i sterowniczych), środków chemicznych
- rozbudowa układu komunikacyjnego, chodników i schodów,
- przebudowa przelewu burzowego na kanalizacji ogólnospławnej,
- budowa sieci kanalizacji sanitarnej
- rozbudowa istniejącej stacji transformatorowej,
- budowa ogrodzenia,
- przebudowa istniejących reaktorów biologicznych w zakresie wyposażenia w urządzenia i instalacje technologiczne, energetyczne: zasilające i sterownicze
- przebudowa stacji odwadniania w zakresie wyposażenia w urządzenia i instalacje technologiczne, energetyczne: zasilające i sterownicze
- rozbiórka: komory stabilizacji, poletka osadowego, instalacji zewnętrznych i urządzeń na instalacji

Po rozbudowie oczyszczalni do odbiornika będą odprowadzane ścieki w ilości:

$Q_{dś} = 2000\text{m}^3/\text{d}$  - w okresie bez deszczu

$Q_{h\text{max}} = 252\text{m}^3/\text{godz}$  – w okresie deszczu

Planuje się zwiększenie RLM oczyszczalni do 13 500 do 31 grudnia 2026 roku. Efekt ekologiczny zostanie osiągnięty po ukończeniu inwestycji.

**b)**

Nazwa oczyszczalni ścieków: **Oczyszczalnia ścieków w Ojcowie**

Lokalizacja oczyszczalni ścieków (adres): **32-047 Ojców dz. 39/2**

Dane kontaktowe (telefon, e-mail, fax): tel: **12/ 38 91 593**

e-mail: **oczyszczalnia@skala.pl**

Pozwolenie wodnoprawne na odprowadzanie ścieków z oczyszczalni do środowiska (data, znak, oznaczenie organu, termin ważności decyzji):

**Decyzja Dyrektora Zarządu Zlewni w Krakowie Państwowego Gospodarstwa Wodnego Wody Polskie nr KR.ZUZ.2.421.1072.2019.GW z dnia 19.03.2020r.**

Termin ważności: **19.03.2025r.**

Przepustowość oczyszczalni:

średnia [ $\text{m}^3/\text{d}$ ]: **68 [ $\text{m}^3/\text{d}$ ]**

maksymalna godzinowa [ $\text{m}^3/\text{h}$ ]: **6,624 [ $\text{m}^3/\text{h}$ ]**

maksymalna roczna [ $\text{m}^3/\text{rok}$ ]: **24 820 [ $\text{m}^3/\text{rok}$ ]**

Projektowa wydajność oczyszczalni ścieków [RLM]: 399

Ilość ścieków dostarczanych do oczyszczalni ścieków, zgodnie z danymi przedłożonymi w ostatnim sprawozdaniu z realizacji KPOŚK:

Ścieki dopływające siecią kanalizacyjną [m<sup>3</sup>/d]: 25,3 [m<sup>3</sup>/d]

Ścieki dowożone [m<sup>3</sup>/d]: **Nie dotyczy**

Średnie obciążenie oczyszczalni [m<sup>3</sup>/d]: 25,3 [m<sup>3</sup>/d]

Ilość ścieków oczyszczonych w roku poprzednim [m<sup>3</sup>/rok]: 9 000 [m<sup>3</sup>/rok]

Wartości wskaźników zanieczyszczeń ścieków surowych		
Wskaźnik	Wartość (średnioroczna z pomiarów)	Uwagi
1	2	3
BZT <sub>5</sub> [mgO <sub>2</sub> /l]	523,33	-
ChZT <sub>Cr</sub> [mgO <sub>2</sub> /l]	1067	-
Zawiesina ogólna [mg/l]	535,83	-
Fosfor ogólny [mgP/l]	13,48	-
Azot ogólny [mgN/l]	134,69	-
Wartości wskaźników lub % redukcji zanieczyszczeń ścieków oczyszczonych		
Wskaźnik	Wartość lub % redukcji zgodnie z pozwoleniem wodnoprawnym	Wartość (średnioroczna z pomiarów)
1	2	3
BZT <sub>5</sub> [mgO <sub>2</sub> /l]	25	114
ChZT <sub>Cr</sub> [mgO <sub>2</sub> /l]	125	300
Zawiesina ogólna [mg/l]	35	115
Fosfor ogólny [mgP/l]	2	10
Azot ogólny [mgN/l]	15	100
Odbiornik ścieków oczyszczonych zgodnie z pozwoleniem wodnoprawnym:		

Nazwa ciek: <b>Prądnik- Białucha</b>	Kilometraż miejsca odprowadzania ścieków oczyszczonych: <b>25+958</b>
Współrzędne geograficzne wylotu: <b>50°12'03,6 N, 19°49'41,5"E</b>	

Typ oczyszczalni ścieków	
B - oczyszczalnia biologiczna spełniająca standardy odprowadzanych ścieków	
Non B - oczyszczalnia biologiczna niespełniająca standardów odprowadzanych ścieków	
PUB1 - oczyszczalnia biologiczna z podwyższonym usuwaniem związków azotu (N), fosforu (P) spełniająca standardy odprowadzanych ścieków dla aglomeracji $\geq 100\ 000$ RLM	
non PUB1 - oczyszczalnia jw. niespełniająca standardów odprowadzanych ścieków w zakresie usuwania N i/lub P	
PUB2 - oczyszczalnia biologiczna z podwyższonym usuwaniem związków azotu (N), fosforu (P) spełniająca standardy odprowadzanych ścieków dla aglomeracji $< 100\ 000$ RLM	
non PUB2 - oczyszczalnia jw. niespełniająca standardów odprowadzanych ścieków w zakresie usuwania N i/lub P	X

**Podstawowe informacje na temat zamierzeń inwestycyjnych z zakresu budowy, rozbudowy lub modernizacji oczyszczalni:**

**Załącznik nr 1 do wniosku o wydanie decyzji o środowiskowych uwarunkowaniach:**

**Karta informacyjna przedsięwzięcia**

Po dokonaniu oceny technologicznej pracy oczyszczalni stwierdzono, że najlepszym rozwiązaniem będzie likwidacja istniejącej oczyszczalni i tłoczenie ścieków do oczyszczalni w Nowej Wsi. Gmina podjęła działania związane z rozwiązaniem problemu oczyszczalni ścieków w Ojcowie. Opracowywana jest dokumentacja projektowa dla zadania pn. „Przebudowa oczyszczalni ścieków na pompownię ścieków wraz z budową systemu pompowni i sieci grawitacyjno – tłocznej Ojców – Skała” (umowa z dnia 29.08.2018 r.). Proces inwestycyjny potrwa jednak kilka lat i do tego czasu eksploatowana będzie oczyszczalnia ścieków w Ojcowie. Ukończenie inwestycji jest planowane do 31 grudnia 2026 roku.

**4.2. Informacje dotyczące indywidualnych systemów oczyszczania ścieków obsługujących mieszkańców aglomeracji**

**Podstawowe informacje na temat istniejących na terenie aglomeracji indywidualnych systemów oczyszczania ścieków oraz zamierzeń inwestycyjnych w tym zakresie:**

Na obszarze aglomeracji Skąpa występują indywidualne systemy oczyszczalni ścieków, a także zbiorniki bezodpływowe. Według danych z Urzędu Gminy i Miasta Skąpa, w aglomeracji znajduje się 50 zbiorników bezodpływowych i 10 przydomowych oczyszczalni ścieków. Jest to łącznie **180 osób** korzystających z indywidualnych systemów oczyszczania ścieków. Rozbieżność pomiędzy sprawozdaniem KPOŚK 2019, a teraźniejszą aglomeracją jest spowodowana wyłączeniem z aglomeracji 3 całych miejscowości: Barbarka, Gołyszyn,, Poręba Laskowska, a także fragmentów miejscowości: Rzeplin, Sobiesęki i Minoga. Wyłączone obszary nie są skanalizowane, a tamtejsi mieszkańcy korzystają głównie ze zbiorników bezodpływowych. W celu osiągnięcia 98% skanalizowania aglomeracji, zostały one z niej wyłączone.

#### 4.3. Informacje o średniej dobowej ilości i jakości ścieków komunalnych powstających na terenie aglomeracji oraz ich składzie jakościowym.

Ilość ścieków komunalnych powstających na terenie aglomeracji [m <sup>3</sup> /d]: <b>1047,21 [m<sup>3</sup>/d]</b>			
Wskaźnik	Wartość wskaźnika zanieczyszczeń (Oczyszczalnia ścieków w Nowej Wsi)	Wartość wskaźnika zanieczyszczeń (Oczyszczalnia ścieków w Ojcowie)	Uwagi
1	2a	2b	3
BZT <sub>5</sub> [mgO <sub>2</sub> /l]	320	523,33	-
ChZT <sub>Cr</sub> [mgO <sub>2</sub> /l]	668,58	1067	-
Zawiesina ogólna [mg/l]	323,33	535,83	-
Fosfor ogólny [mgP/l]	8,04	13,48	-
Azot ogólny [mgN/l]	66,13	134,69	-

#### 4.4. Informacje o ilości i składzie jakościowym ścieków przemysłowych odprowadzanych przez zakłady do systemu kanalizacji zbiorczej.

Wykaz zakładów przemysłowych oraz określenie charakteru zakładów usługowych podłączonych do systemu kanalizacji zbiorczej:

1. Nazwa: **Al.-Em Miernik S.C. Filip Miernik Agnieszka Miernik**  
 Działalność: **Producenci mięsa, wędlin i drobiu**  
 Adres: **ul. Rzeźnicza 1, 32-043 Skąpa**  
 Średnie zużycie wody: **7,54 [m<sup>3</sup>/dzień]**

Wskaźnik zanieczyszczenia BZT5: **300 mg O<sub>2</sub>/l**  
RLM: **38**

2. Nazwa: **Centrum Motoryzacyjne Naprawnik s.c.**  
Działalność: **Okręgowa Stacja Kontroli Pojazdów**  
Adres: **Krakowska 109, 32-043 Skąpa**  
Średnie zużycie wody: **3 [m<sup>3</sup>/dzień]**  
Wskaźnik zanieczyszczenia BZT5: **300 mg O<sub>2</sub>/l**  
RLM: **15**

3. Nazwa: **„ABP” Firma Handlowo-Usługowo-Produkcyjna Adam Boroń**  
Działalność: **Skład Materiałów budowlanych**  
Adres: **ul. Do Cegielni 6, 32-043 Cianowice**  
Średnie zużycie wody: **2,83 [m<sup>3</sup>/dzień]**  
Wskaźnik zanieczyszczenia BZT5: **300 mg O<sub>2n</sub>/l**  
RLM: **14**

4. Nazwa: **Skalanka**  
Działalność: **Piekarnia- Cukiernia**  
Adres: **ul. Wolbromska, 32-043 Skąpa**  
Średnie zużycie wody: **2,6 [m<sup>3</sup>/dzień]**  
Wskaźnik zanieczyszczenia BZT5: **300 mg O<sub>2</sub>/l**  
RLM: **13**

5. Nazwa: **Zakład Wędliniarsko- Garmazeryjny**  
Działalność: **Producenci mięsa, wędlin**  
Adres: **Krakowska 54, 32-043 Skąpa**  
Średnie zużycie wody: **1,97 [m<sup>3</sup>/dzień]**  
Wskaźnik zanieczyszczenia BZT5: **300 mg O<sub>2</sub>/l**  
RLM: **10**

Łącznie na terenie aglomeracji, zakłady przemysłowe i usługowe wytwarzają dobowy ładunek ścieków o wielkości **90 RLM**.

Rozbieżność w wielkości ładunku RLM wytwarzanego przez firmy przemysłowe między sprawozdaniem KPOŚK z 2019 roku, a teraźniejszą aglomeracją wynika z wyodrębnienia tylko tych firm, których ścieki powinny zostać zaliczone do kategorii ścieków przemysłowych. Mowa tu o większych zakładach przemysłowych, a także firmach oddających do oczyszczalni nieczystości o składzie znacznie różniącym się od ścieków socjalno-bytowych. Nie uwzględniono również placówek, z których korzystają najczęściej mieszkańcy stali aglomeracji np. szkoły.

Ilość ścieków przemysłowych  (powstających w zakładach przemysłowych i usługowych), odprowadzanych do kanalizacji [m <sup>3</sup> /d] : <b>17,94 [m<sup>3</sup>/d]</b>		
Wskaźnik	Wartość wskaźnika zanieczyszczeń	Ładunek zanieczyszczeń odprowadzany w ciągu doby [g/d]

1	2	3
BZT <sub>5</sub> [mgO <sub>2</sub> /l]	300	5383,33
ChZT <sub>Cr</sub> [mgO <sub>2</sub> /l]	600	nie dotyczy
Zawiesina ogólna [mg/l]	170	nie dotyczy
Fosfor ogólny [mgP/l]	8	nie dotyczy
Azot ogólny [mgN/l]	50	nie dotyczy
.....		nie dotyczy

#### 4.5. Uzasadnienie określonej dla aglomeracji równoważnej liczby mieszkańców.

Wyszczególnienie:	RLM
Liczba mieszkańców korzystających z istniejącej sieci kanalizacyjnej (pkt 3.1 Tab. 1 kol. 4)	9166
Liczba mieszkańców, planowanych do przyłączenia do sieci kanalizacyjnej, na której wykonanie środki finansowe zostały pozyskane	0
Liczba mieszkańców planowanych do podłączenia do projektowanej sieci kanalizacyjnej	0
Liczba osób czasowo przebywających korzystających z sieci kanalizacyjnej (pkt 3.1 Tab. 1 kol. 5)	64
Liczba osób czasowo przebywających, planowanych do przyłączenia do sieci kanalizacyjnej, na której wykonanie środki finansowe zostały pozyskane	0
Liczba osób czasowo przebywających planowanych do podłączenia do projektowanej sieci kanalizacyjnej	0
Równoważna Liczba Mieszkańców wynikająca z dobowego ładunku ścieków odprowadzanych przez zakłady przemysłowe i usługowe korzystające z istniejącej sieci kanalizacyjnej [kol. 3 pkt 4.4 / 60 g/d]	90
Równoważna Liczba Mieszkańców wynikająca z dobowego ładunku ścieków, który będzie odprowadzanych przez zakłady przemysłowe i usługowe planowane do podłączenia do sieci kanalizacyjnej	0
Liczba mieszkańców oraz osób czasowo przebywających na terenie aglomeracji, korzystających z indywidualnych systemów oczyszczania ścieków komunalnych (prydomowe oczyszczalnie ścieków, zbiorniki bezodpływowe), nie planowanych do podłączenia do sieci, określona na podstawie rejestrów prowadzonych przez gminę	180

Równoważna Liczba Mieszkańców RLM (suma)	9500
--	------

Współczynnik skanalizowania aglomeracji= 98,11 %

**5. Informacje o strefach ochronnych ujęć wody, występujących na obszarze aglomeracji, obejmujących tereny ochrony bezpośredniej i tereny ochrony pośredniej zawierające oznaczenie aktu prawa miejscowego lub decyzje ustanawiające te strefy oraz zakazy, nakazy i ograniczenia obowiązujące na tych terenach.**

Na obszarze aglomeracji Skała, znajdują się obecnie 3 tereny ochrony bezpośredniej ujęcia wód. Otaczają one po jednej studni, które stanowią źródła wody dla mieszkańców Gminy Skała. **Decyzją Dyrektora Zarządu Zlewni w Krakowie KR.ZUZ.2.4100.149.2018.JS** z 1 marca 2018r. wokół pierwszej studni, ustalono strefę ochrony bezpośredniej ujęcia wód. Została ona ustalona wokół studni wierconej S-1 zlokalizowanej na dz. nr ewid. 322/1 i 324/1, m. Cianowice. Strefa ma kształt prostokąta o wymiarach 26 m x 29 m. Druga z nich znajduje się na działce nr ewid. 279/1 m. Smardzowice. Obejmuje ona obszar w formie koła o promieniu 10 m ogrodzonego, oznakowanego i zagospodarowanego zielenią wokół studni. Strefa ta została ustanowiona **Decyzją Starosty Krakowskiego OS.II.6341.159.1.2012.MZ** z dnia 31 grudnia 2012 r. Ostatnia strefa ustanowiona **Decyzją Dyrektora Zarządu Zlewni w Krakowie KR.ZUZ.2.4100.149.2018.JS** 22 lutego 2018 r., ma kształt prostokąta o wymiarach 19,5 m x 24 m. Jest to ujęcie złożone ze źródła św. Jana zlokalizowanego na dz. nr ewid. 460, m. Ojców.

Dodatkowo północna część aglomeracji Skała znajduje się w strefie ochronnej dla ujęcia wody powierzchniowej z rzeki Dłubni w km 10+960 w miejscowości Raciborowice, która została ustanowiona **Rozporządzeniem nr 8/2012 Dyrektora Regionalnego Zarządu Gospodarki Wodnej w Krakowie w sprawie ustanowienia strefy ochronnej dla ujęcia wody powierzchniowej z rzeki Dłubni w km 10+960 w miejscowości Raciborowice na potrzeby Miejskiego Przedsiębiorstwa Wodociągów i Kanalizacji S. A. w Krakowie.**

Na terenie Gminy Skała, poza obszarem aglomeracji, również znajdują się studnie, z których pobierana jest woda dla użytku mieszkańców Gminy Skała. Są one otoczone strefami ochrony bezpośredniej ujęcia wód.

Pierwsza strefa znajduje się na działkach nr ewid. 195,196 w m. Barbarka. Usytuowana jest na obszarze w kształcie czworoboku o wymiarach 30 m x 51 m x 27m x 35 m. Została ona zatwierdzona **Decyzją Starosty Krakowskiego OS.II.6341.165.2013.MP** z dnia 31 grudnia 2013 r. Kolejne strefy ochrony bezpośredniej ujęcia wód znajduje się w m. Minoga, gdzie **Decyzją Dyrektora Zarządu Zlewni w Krakowie KR.ZUZ.2.421.150.2018.MW** w dniu 8 czerwca 2018 r. udzielono pozwolenia wodnoprawnego na pobór wody. Pozwolenie obejmuje 3 studnie S-1, S-2, S-3, oraz studnie awaryjną S-3A. Są one otoczone strefami o wymiarach: 20 m x 17 m na dz. nr ewid. 221 dla studni S-1, 58 m x 26 m na dz. nr ewid. 196 dla studni S- 2, oraz 35 m x 19 m na dz. nr ewid. 150 dla studni S3 i S-3A. Następne strefy ochrony bezpośredniej ujęcia wód ustalono w m.



Rzeplin na dz. nr ewid. 201/1 dla studni S-1 o wymiarach kwadratu 6m x 6m oraz na dz. nr ewid. 409/12 dla studni S-2 o wymiarach 30 m x 40 m. Zostały one wyznaczone **Decyzją Starosty Krakowskiego OS.II.6341.213.2011.2012.MP** z dnia 01.02.2012 r. Ostatnia strefa została wyznaczona w m. Sobiesęki na działce oznaczonej nr 44 **Decyzją Starosty Krakowskiego OS.II.MZ.6223-78/10/11** z dnia 5 maja 2011 r. Obejmuje obszar o wymiarach 15,5 m x 20 m wokół studni wierconej nr SP-5A.

Dla obszarów objętych ochroną bezpośrednią ujęcia wód należy odprowadzać wody opadowe lub roztopowe w sposób uniemożliwiający przedostawanie się ich urządzeń służących do poboru wody. Koniecznym jest zagospodarowanie terenu zielenią. Powinno się odprowadzać poza granicę terenu ochrony bezpośredniej ścieki z urządzeń sanitarnych przeznaczonych do użytku dla osób zatrudnionych przy obsłudze urządzeń służących do poboru wody. Ważnym jest ograniczenie wyłącznie dla niezbędnych potrzeb przebywanie osób niezatrudnionych przy obsłudze urządzeń służących do poboru wody. Tereny ochrony powinny być ogrodzone, a na ogrodzeniu i znakach należy umieścić tablice zawierające informacje o ustanowieniu strefy ochronnej i zakazie wstępu osób nieupoważnionych. Trawnik należy kosić co najmniej 2 razy w roku, a masę roślinną należy usunąć poza granicę strefy.

Na terenie ochrony pośredniej ujęcia wód zabrania się wprowadzania ścieków do wód lub do ziemi, poza oczyszczonymi wodami opadowymi i roztopowymi, a także przechowywania lub składowania odpadów promieniotwórczych, lokalizowania magazynów i rurociągów do transportu ropy naftowej i produktów ropopochodnych, budowy dróg krajowych (w tym autostrad), wojewódzkich i powiatowych, torów kolejowych oraz parkingów o powierzchni powyżej 0,1 ha, a także budowy mostów na ciągach dróg krajowych, wojewódzkich i powiatowych oraz na trasach kolejowych bez ujmowania wód opadowych i roztopowych w systemy kanalizacji deszczowej i urządzeń zapewniających oczyszczanie do poziomu wymaganego przepisami odrębnymi oraz bez awaryjnych zasuw odcinających. Dodatkowo na terenie ochrony pośredniej ujęcia wód, nie można lokalizować składowisk odpadów komunalnych, niebezpiecznych, innych niż niebezpieczne i obojętne.. Zabronione jest również prowadzenie ferm chowu lub hodowli zwierząt bez posiadania zbiornika na gnojowice i gnojówkę, mycia pojazdów mechanicznych poza myjniemi usługowymi posiadającymi zamknięte obiegi wody. Nie można stosować środków ochrony roślin wskazanych jako niebezpieczne dla organizmów wodnych, a także poić i pławić zwierząt w ciekach. Na ww. terenie ochrony pośredniej, zabronione jest również lokalizowanie nowych cmentarzy oraz grzebania zwłok zwierzęcych w odległości mniejszej niż 200 m od studzien, źródeł i strumieni, a także urządzać przyzmyki kiszonkowych i obornikowych bez szczelnej izolacji od podłoża. Zakazuje się także realizowania budownictwa mieszkalnego oraz urządzania kempingów bez przyłączenia do kanalizacji zbiorczej, budowy nowych oczyszczalni przemysłowych na terenach objętych zbiorowym systemem kanalizacji sanitarnej i prowadzenia robót ziemnych w pasie do 200 m po obu stronach cieków bez wcześniejszego powiadomienia użytkownika ujęcia wody.

## **6. Informacje o obszarach ochronnych zbiorników wód śródlądowych, występujących na obszarze aglomeracji, zawierające oznaczenie aktu prawa miejscowego**

ustanawiającego te obszary oraz zakazy, nakazy i ograniczenia obowiązujące na tych obszarach.

Na obszarze aglomeracji Skała nie występują obszary ochronne zbiorników wód śródlądowych.

**7. Informacje o formach ochrony przyrody, występujących na obszarze aglomeracji, zawierające nazwę formy ochrony przyrody oraz wskazanie aktu prawnego uznającego określony obszar za formę ochrony przyrody.**

W granicach aglomeracji Skała występują formy ochrony przyrody określone w art. 6 ust. 1 ustawy z dnia 16 kwietnia 2004 r. o ochronie przyrody (Dz. U. z 2018 r. poz. 1614, 2244, i 2340 i z 2019 r. poz. 1696). Wyznaczono 13 form ochrony przyrody. Spośród nich 3 są obszarowe.

Numer	Rodzaj ochrony przyrody	nazwa	Data utworzenia	Nazwa aktu prawnego	Data aktu prawnego
2489	park narodowy	Ojcowski Park Narodowy	1956-01-01	Rozporządzenie Rady Ministrów z dnia 14 stycznia 1956 r. w sprawie utworzenia Ojcowskiego Parku Narodowego	1956-02-11
4030	park krajobrazowy	Dłubniański Park Krajobrazowy	1981-12-02	Uchwała Nr 65 Rady Narodowej Miasta Krakowa z 2 grudnia 1981 r.	1981-12-02
45350	obszar natura 2000	Dolina Prądnika	2008-02-05	DECYZJA KOMISJI z dnia 13 listopada 2007 r. przyjmująca, na mocy dyrektywy Rady 92/43/EWG, pierwszy zaktualizowany wykaz terenów mających znaczenie dla Wspólnoty, składających się na kontynentalny region biogeograficzny (notyfikowana jako dokument C(2007)5043) (2008/25/WE)	2008-01-15
85277	pomnik przyrody	-	1971-05-03	Decyzja RL-op-8311/34/71 Prezydium Wojewódzkiej Rady Narodowej w Krakowie z dnia 03.05.1971 roku	1971-05-03
85278	pomnik przyrody	-	1971-05-03	Decyzja RL-op-8311/35/71 Prezydium Wojewódzkiej Rady Narodowej w Krakowie z dnia 03.05.1971 roku w sprawie uznania za pomnik	1971-05-03

				przyrody	
85279	pomnik przyrody	-	1971-05-03	Decyzja RL-op-8311/36/71 Prezydium Wojewódzkiej Rady Narodowej w Krakowie z dnia 03.05.1971 roku w sprawie uznania za pomnik przyrody	1971-05-03
85280	pomnik przyrody	Aleja Kasztanowcowa	1948-12-03	Orzeczenie LKS.I-4-7/48 Urzędu Wojewody Krakowskiego z dnia 03.12.1948 roku	1948-12-03
85281	pomnik przyrody	-	1987-06-09	Zarządzenie Nr 29/87 Prezydenta Miasta Krakowa z dnia 09.06.1987 roku w sprawie uznania za pomniki przyrody	1987-06-09
85286	pomnik przyrody	Lipa Kościuszki	1968-04-17	Decyzja RL-op-8311/84/68 Prezydium Wojewódzkiej Rady Narodowej w Krakowie z dnia 17.04.1968 roku w sprawie uznania za pomnik przyrody	1968-04-17
85288	pomnik przyrody	-	1966-12-22	Decyzja RL-op-8311/122/66 Prezydium Wojewódzkiej Rady Narodowej w Krakowie z dnia 22.12.1966 roku w sprawie uznania za pomnik przyrody	1966-12-22
85289	pomnik przyrody	źródło Minożki	2002-02-28	Rozporządzenie Nr 14/02 Wojewody Małopolskiego z dnia 31.01.2002 roku w sprawie pomników przyrody na terenie województwa małopolskiego	2002-02-13
85290	pomnik przyrody	źródło Lubawki i Minożki	2002-02-28	Rozporządzenie Nr 14/02 Wojewody Małopolskiego z dnia 31.01.2002 roku w sprawie pomników przyrody na terenie województwa małopolskiego	2002-02-13

85291	pomnik przyrody	Aleja Jesionowa	2012-07-25	Uchwała Nr XXII/140/12 Rady Miejskiej w Skale z dnia 29.05.2012 roku w sprawie ustanowienia pomnika przyrody	2012-07-10
-------	-----------------	-----------------	------------	--	------------

Poza obszarem aglomeracji na terenie gminy Skala, według danych z GDOŚ i ewidencji prowadzonej przez gminę Skala, wyznaczone zostały następujące formy ochrony przyrody:

Numer	Rodzaj ochrony przyrody	Data utworzenia	Nazwa aktu prawnego	Data aktu prawnego
85282	pomnik przyrody	1968-04-17	Decyzja RL-op-8311/91/68 Prezydium Wojewódzkiej Rady Narodowej w Krakowie z dnia 17.04.1968 roku w sprawie uznania za pomnik przyrody	1968-04-17
85283	pomnik przyrody	1968-04-17	Decyzja RL-op-8311/91/68 Prezydium Wojewódzkiej Rady Narodowej w Krakowie z dnia 17.04.1968 roku w sprawie uznania za pomnik przyrody	1968-04-17
85284	pomnik przyrody	1968-04-17	Decyzja RL-op-8311/91/68 Prezydium Wojewódzkiej Rady Narodowej w Krakowie z dnia 17.04.1968 roku w sprawie uznania za pomnik przyrody	1968-04-17
85285	pomnik przyrody	1968-04-17	Decyzja RL-op-8311/91/68 Prezydium Wojewódzkiej Rady Narodowej w Krakowie z dnia 17.04.1968 roku w sprawie uznania za pomnik przyrody	1968-04-17
85287	pomnik przyrody	1987-06-09	Zarządzenie Nr 29/87 Prezydenta Miasta Krakowa z dnia 09.06.1987 roku w sprawie uznania za pomniki przyrody	1987-06-09

## 8. Poprawność wykonania części graficznej.

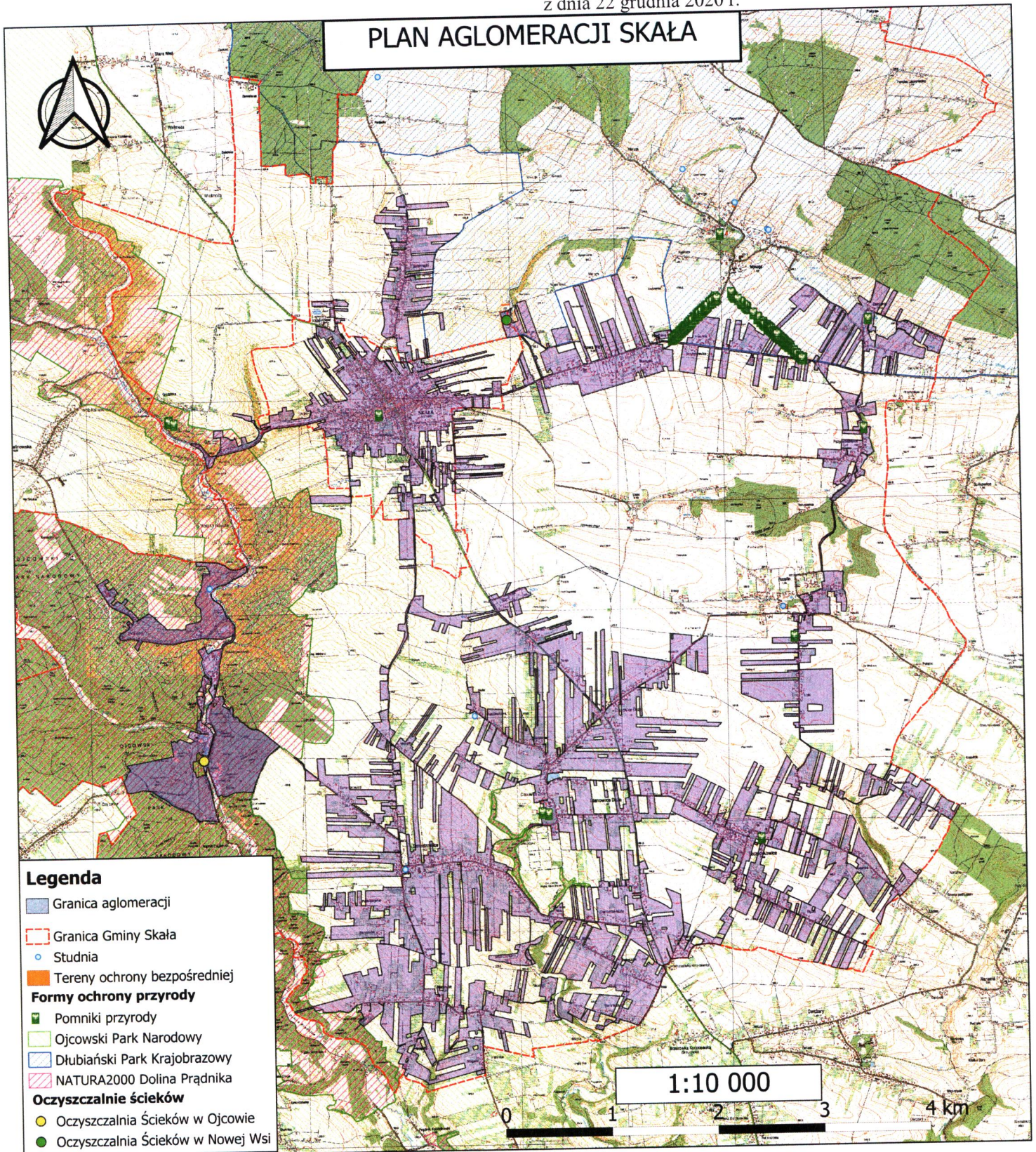
Lp	Wyszczególnienie	Nie	Tak	Nie dotyczy
1	2	3	4	5

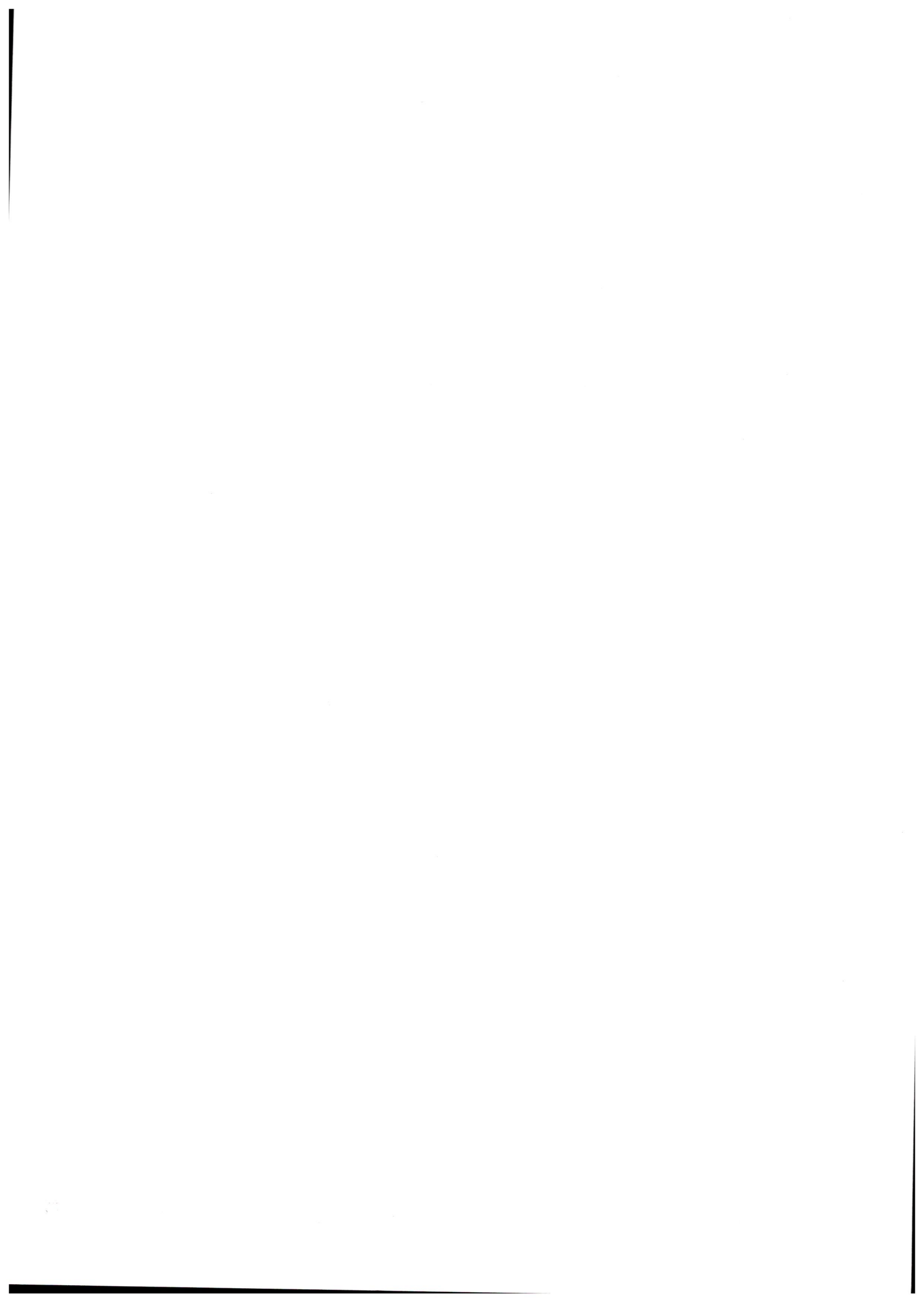
1	Część graficzna została wykonana na mapie topograficznej w skali 1: 10 000, a w przypadku jej braku - w skali 1:25 000.		X	
2	Oznaczono granice obszaru aglomeracji (obszar objęty i przewidziany do objęcia zasięgiem systemu kanalizacji zbiorczej).		X	
3	Oznaczono znajdujące się na terenie aglomeracji oczyszczalnie ścieków komunalnych, do których odprowadzane są (bądź odprowadzane będą) ścieki komunalne.		X	
4	Oznaczono granice administracyjne gminy / gmin zgodne z danymi z państwowego rejestru granic.		X	
5	Oznaczono granice stref ochronnych ujęć wody obejmujących tereny ochrony bezpośredniej i tereny ochrony pośredniej.		X	
6	Oznaczono granice obszarów ochronnych zbiorników wód śródlądowych.			X
7	Oznaczono granice terenów objętych formami ochrony przyrody w rozumieniu ustawy z dnia 16 kwietnia 2004 r. o ochronie przyrody lub obszarów mających znaczenie dla Wspólnoty, znajdującego się na liście, o której mowa w art. 27 ust. 1 tej ustawy.		X	
8	Określono skalę planu w formie liczbowej i liniowej.		X	
9	Część graficzna została podpisana przez osobę upoważnioną do reprezentowania gminy (gminy wiodącej).		X	

Zaznaczenie jednej odpowiedzi „NIE” świadczy o niewłaściwym wykonaniu załącznika graficznego do wniosku o wyznaczenie obszaru i granic aglomeracji. Tak wykonany dokument – mapa nie może być podstawą do pozytywnego rozpatrzenia wniosku. Załącznik graficzny wymaga poprawienia. Odpowiedzi „NIE DOTYCZY” mogą wystąpić jedynie w wierszach Nr 5, 6 i 7.



## PLAN AGLOMERACJI SKAŁA







## UZASADNIENIE

Aglomerację Skała tworzy się zgodnie z art. 18 ust. 2 pkt 15 ustawy z dnia 8 marca 1990 r. o samorządzie gminnym (t.j. Dz. U. z 2020 r. poz. 713 z późn. zm.) oraz na podstawie art. 87 ust. 1, 2 i ust. 4 (t.j. Dz. U. z 2020 r. poz. 310 z późn. zm.).

Zgodnie z art. 565 ust. 2 ustawy z dnia 20 lipca 2017 r. Prawo wodne (t.j. Dz. U. z 2020 r. poz. 310 z późn. zm.) traci moc Rozporządzeniem nr 95/06 Wojewody Małopolskiego z dnia 4 grudnia 2006 r. w sprawie wyznaczenia aglomeracji Skała.

Rada Miejska w Skale wyznacza Aglomerację Skała zgodnie z Rozporządzeniem Ministra Gospodarki Morskiej i Żeglugi Śródlądowej z dnia 27 lipca 2018 r. w sprawie sposobu wyznaczania obszarów i granic aglomeracji (Dz. U. 2018 r. poz. 1586).

Aglomerację ustanawia się na podstawie przeglądu aglomeracji dokonanego przez Burmistrza Miasta i Gminy Skała, zgodnie z art. 92 ustawy Prawo Wodne.

Zgodnie z art. 87 ust. 4 ustawy Prawo wodne wyznaczenie aglomeracji przez Burmistrza Miasta i Gminy Skała następuje po uzgodnieniu z Wodami Polskimi, a w zakresie obszarów objętych przynajmniej jedną formą ochrony przyrody z właściwym Regionalnym Dyrektorem Ochrony Środowiska.

Postanowieniem KR.ZZŚ.2.417.55.2020.WM z dnia 21 grudnia 2020 r. Dyrektor Zarządu Zlewni w Krakowie Państwowe Gospodarstwo Wodne Wody Polskie uzgodnił ww. projekt Uchwały. Na postanowienie nie wniesiono zażalenia.

Postanowieniem ZS.400.2.55.2020.MKub z dnia 1 grudnia 2020 r. Regionalny Dyrektor Ochrony Środowiska w Krakowie uzgodnił ww. projekt Uchwały. Na postanowienie nie wniesiono zażalenia.

