

UCHWAŁA NR
RADY MIEJSKIEJ W SKALE

z dnia 2020 r.

w sprawie zamiaru likwidacji Szkoły Podstawowej w Smardzowicach

Na podstawie art. 18 ust. 2 pkt.9 lit. h ustawy z dnia 8 marca 1990 r. o samorządzie gminnym (t.j. w Dz. z 2020 r. poz. 713) oraz art. 89 ust.1 i 3 w zw. z art. 29 ust. 1 pkt 1 ustawy z dnia 14 grudnia 2016 r. Prawo oświatowe (t.j. w Dz. U. z 2020 r. poz. 910) Rada Miejska w Skale uchwała co następuje:

- § 1. Wyraża się zamiar likwidacji z dniem 31 sierpnia 2021 r. Szkoły Podstawowej w Smardzowicach.
- § 2. Uczniom likwidowanej szkoły zostanie zapewniony dowóz i możliwość kontynuowania nauki w Szkole Podstawowej w Cianowicach, a dzieciom objętym wychowaniem przedszkolnym w oddziale przedszkolnym likwidowanej szkoły w oddziale przedszkolnym w Szkole Podstawowej Nr 2 w Skale.
- § 3. Zobowiązuje się i upoważnia Burmistrza Miasta i Gminy Skała do dokonania czynności niezbędnych do przeprowadzenia likwidacji szkoły, o której mowa w §1, w szczególności zawiadomienia o zamiarze likwidacji Małopolskiego Kuratora Oświaty i uzyskania jego opinii na ten temat oraz zawiadomienia o zamiarze likwidacji szkoły rodziców uczniów.
- § 4. Wykonanie uchwały powierza się Burmistrzowi Miasta i Gminy Skała.
- § 5. Uchwała wchodzi w życie z dniem podjęcia.

Przewodniczący Rady Miejskiej

Krzysztof Sobczyk

UZASADNIENIE

W związku z obowiązującym ROZPORZĄDZENIEM MINISTRA EDUKACJI NARODOWEJ z dnia 25 sierpnia 2017 r. w sprawie wymagań ochrony przeciwpożarowej, jakie musi spełniać lokal, w którym są prowadzone oddziały przedszkolny lub oddziały przedszkolne zorganizowane w szkole podstawowej albo jest prowadzone przedszkole utworzone w wyniku przekształcenia oddziału przedszkolnego lub oddziałów przedszkolnych zorganizowanych w szkole podstawowej Gmina Skała podejmuje działania dostosowawcze placówki do niniejszego rozporządzenia.

Zgodnie z art. 89 ust. 1 ustawy z dnia 14 grudnia 2016 r. Prawo Oświatowe (Dz. U. z 2017 r. poz. 59 z późn. zm) szkoła prowadzona przez jednostkę samorządu terytorialnego może zostać zlikwidowana z końcem roku szkolnego przez organ prowadzący szkołę, po zapewnieniu uczniom możliwości kontynuowania nauki w innej szkole publicznej tego samego typu.

Organ prowadzący zobligowany jest, co najmniej na 6 miesięcy przed terminem planowanej likwidacji, zawiadomić o tym zamiarze rodziców uczniów, właściwego kuratora oświaty oraz organ wykonawczy jednostki samorządu terytorialnego właściwej do prowadzenia szkół danego typu.

Procedura likwidacji z dniem 31 sierpnia 2021 r. Szkoły Podstawowej w Smardzowicach rozpoczyna się od podjęcia uchwały intencyjnej, wyrażającej wymieniony wyżej zamiar. Uchwała ta jednocześnie upoważnia Burmistrza Miasta i Gminy Skała do dalszego postępowania przewidzianego w art. 89 ust. 1 ustawy z dnia 14 grudnia 2016 r. Prawo Oświatowe. Wobec powyższego, zawiadomienie o zamiarze likwidacji Szkoły Podstawowej w Smardzowicach w obecnej strukturze organizacyjnej podmiotów wymienionych powyżej, nastąpi na podstawie niniejszej uchwały w nieprzekraczalnym terminie do końca lutego 2021 r.

Przygotowanie oddziałów przedszkolnych w 6 szkołach oraz Przedszkola Samorządowego w Skale do niezakłóconej pracy oraz z uwzględnieniem wymogów w/w rozporządzenia z terminem do 31 sierpnia 2022 roku jest zadaniem czasochłonnym oraz bardzo kosztownym. Krótki czas wprowadzenia wymaganych przepisami prawa zamian w placówkach oświatowych, zmiany na rynku budowlanym oraz zmiany prawa zamówień publicznych (od stycznia 2021 r.) stwarzają ryzyko nie zrealizowania zadania w całości, a w konsekwencji zamknięcia oddziału przedszkolnego nie spełniającego wymagań z w/w rozporządzenia. Minimalizując wspomniane ryzyko Gmina Skała podejmuje działania urealnijające siatkę placówek oświatowych oraz działania mające na celu zapewnienie nauki dzieciom we wszystkich oddziałach przedszkolnych na terenie całej gminy.

Budynek, w którym mieści się obecnie szkoła jest bardzo mały. Łączna powierzchnia użytkowa budynku na dwóch piętrach wynosi 330 m². Na parterze mieści się m.in.:

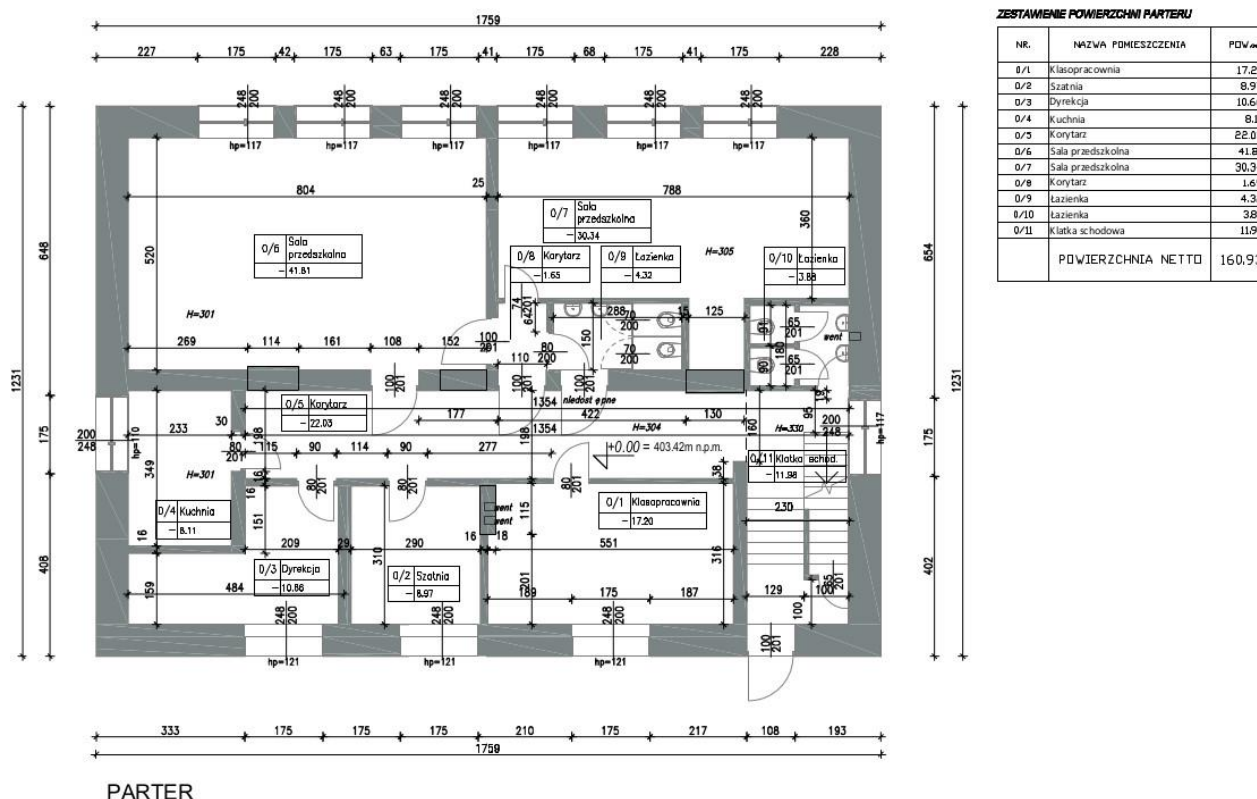
- pokój nauczycielski wraz z gabinetem dyrektora – 10,66 m²
- korytarz o szerokości 1,98 m², na którym są ustawione szafki szatniowe, które dodatkowo zmniejszają szerokość przejścia – 22 m²
- sala oddziału przedszkolnego – 41,81 m²
- sala oddziału zerowego – 30,34 m²
- zaplecze socjalne – 8,11 m²
- pomieszczenie szatniowe – 8,97 m²
- klasopracownia – 17,2 m²

Klatka schodowa ma łączną szerokość 2,3 metra, jeden bieg schodów ma szerokość ok 1,1 m. Na piętrze mieści się:

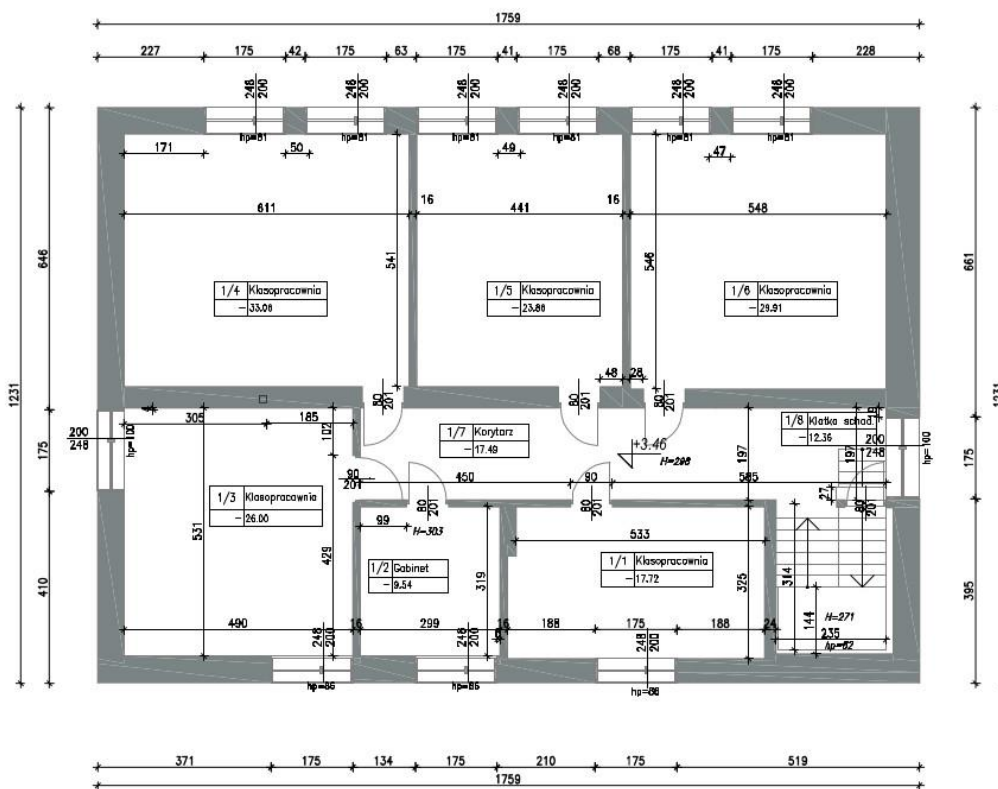
- klasopracownia – 17,72 m²
- klasopracownia VII (gabinet) – 9,54 m²

- klasopracownia – 26,0 m²
- klasopracownia – 33,06 m²
- klasopracownia – 23,86 m²
- klasopracownia – 29,91 m²
- korytarz o szerokości 1,97 m – 17,49 m²

Zajęcia prowadzone w klasach o bardzo małej powierzchni nie zapewniają właściwych warunków do nauki oraz komfortu psychicznego do rozwoju – małe, ciasne pomieszczenia z wąskimi korytarzami, na których gromadzą się dzieci od 3 do 15 lat! Tak duża rozpiętość wiekowa stwarza ogromny dyskomfort w nauce zwłaszcza najmłodszych. Należy zwrócić uwagę, że w placówkach prywatnych lub przedszkolach stanowiących odrębne podmioty samorządowe stawiane są wysokie wymagania związane z ochroną przeciwpożarową, standardami sanitarnymi i bezpieczeństwa fizycznego – o wiele wyższe niż są one w placówkach posiadających oddziały przedszkolne. Najmniejsza sala lekcyjna w aktualnym budynku ma zaledwie 9,5 m². Obecnie naukę w niej pobiera klasa 2 osobowa. Po opuszczeniu szkoły przez tę dwuosobową klasę, kolejne klasy są liczniejsze i nie będzie dla nich sali w budynku szkolnym. W szkole nie ma pracowni przedmiotowych zapewniających bezpieczne prowadzenie eksperymentów fizycznych lub chemicznych, ponieważ na powierzchni dwudziestukilku metrów kwadratowych nie ma miejsca na ich urządzenie oraz bezpieczne prowadzenie zajęć zgodnie z aktualnymi standardami kształcenia. Pokój nauczycielski, gabinet dyrektora i sekretariat mieści się w jednym pokoju o powierzchni 10,66 m² nie zapewniając właściwych warunków do pracy i odpoczynku dla kadry nauczycielskiej. Szkoła nie posiada sali gimnastycznej, a dzieci są dowożone na zajęcia na halę sportową do Skały raz w tygodniu. Na małej działce może się zmieścić tylko niepełnowymiarowa sala gimnastyczna, na której budowę obecnie pozyskanie finansowania jest niemal niemożliwe ze względu na to, że Ministerstwo Sportu dofinansowuje wprawdzie budowy sal gimnastycznych, ale ze względu na ogromne zainteresowanie dofinansowanie jest przyznawane na budowy sal pełnowymiarowych.



Aktualny układ pomieszczeń i ich powierzchnie przedstawiają dwa poniższe rysunki.



PIĘTRO 1

ZESTAWIENIE POWIERZCHNI PIĘTRA

NR.	NAZWA POMIESZCZENIA	POW. net
L/1	Klasopracownia	17,72
L/2	Gabinet	9,54
L/3	Klasopracownia	26,00
L/4	Klasopracownia	33,06
L/5	Klasopracownia	23,86
L/6	Klasopracownia	29,91
L/7	Korytarz	17,49
L/8	Klatka schodowa	12,36
	POWIERZCHNIA NETTO	169,93

Szkoła stoi na działce o powierzchni 17 arów już częściowo zabudowanej aktualnym budynkiem szkolnym oraz placem zabaw. Projekt rozbudowy szkoły przygotowany przez poprzedni samorząd gminy to jest plan budowy nowej szkoły wraz z niepełnowymiarową salą gimnastyczną. W tak wybudowanym obiekcie w obecnym budynku byłyby pomieszczenia socjalne i pomocnicze, a w dobudowanej części byłyby wszystkie sale dla klas 1-8. Nowy budynek szkoły i sali gimnastycznej zajęłyby około 70% powierzchni działki nie pozostawiając miejsca na plac zabaw dla oddziału przedszkolnego, strefę rekreacji ani na boisko zewnętrzne dla szkoły podstawowej. Istnieją duże wątpliwości czy podczas odbioru budynku przez nadzór budowlany obiekt zostałby dopuszczony do użytkowania. Gmina Skała ma już takie doświadczenia bazując na projekcie rozbudowy Przedszkola Samorządowego o część żłobkową, podczas którego takie problemy wystąpiły. Brak strefy zabaw dla dzieci to istotne ograniczenie we właściwym psychofizycznym rozwoju młodych osób. Jest to kolejny powód, oprócz wysokich kosztów rozbudowy szkoły, dla którego Gmina Skała uznaje rozbudowę Szkoły w Smardzowicach za nieuzasadnioną. Szkoła po rozbudowie byłaby w stanie przyjąć maksymalnie 120 uczniów - klasy miałyby średnio 15 uczniów, a zaplecze sportowe daleko odstawałoby od obowiązujących standardów.

Mimo rozbudowy szkoła wymagałaby znacznej dopłaty do funkcjonowania z budżetu gminy Skała, tym samym zmniejszając szanse podnoszenia standardów nauki i rozwoju dzieci w tej i innych szkołach. Bazując na danych ogólnopolskich szacuje się bowiem, że subwencja oświatowa pokrywa koszty funkcjonowania szkoły, gdy w klasie jest minimum 24 uczniów.

Podnosząc te i wiele innych argumentów, należy zwrócić uwagę, iż istnieje ryzyko, że rozbudowa szkoły w Smardzowicach może być w kolejnych latach uznana za niegospodarność. Należy podkreślić, iż inwestycje w oświatę są dla gminy Skała bardzo istotne. Od początku aktualnej kadencji samorządu oddano do użytku budynek przedszkola w Minodze (przy szkole podstawowej) oraz żłobek samorządowy w Skale. W 2021 roku przy żłobku wybudowany zostanie nowoczesny plac zabaw, a przy szkołach podstawowych planowane są rozbudowy placów zabaw lub modernizacje infrastruktury sportowej (boisk trawiastych lub budowa nowych boisk wielofunkcyjnych). W budynkach szkolnych wykonywane są bieżące remonty lub inwestycje w infrastrukturę ułatwiającą korzystanie z budynków (np. podjazd dla uczniów z niepełnosprawnościami ruchowymi w Minodze).

Odległość pomiędzy Szkołą Podstawową w Smardzowicach a Szkołą Podstawową w Cianowicach wynosi zaledwie 2,1 km. Szkoła w Cianowicach posiada duży plac zabaw, przestrzeń zieloną oraz parking z dwoma wyjazdami awaryjnymi. Budynek szkoły oddalony jest od drogi gminnej oraz oddzielony jest od niej ogrodzeniem stwarzając bezpieczne warunki dla dzieci i młodzieży tam przebywającej. Szkoła Podstawowa w Smardzowicach położona jest przy ruchliwej drodze gminnej ze Skały do Krakowa prowadzącej wprost do Drogi Powiatowej 2133K. Wyjście ze szkoły zlokalizowane jest kilka metrów od wspomnianej drogi gminnej co w sytuacji niepożądanego lub awaryjnego nagłego ewakuacji budynku nie zapewnia dzieciom bezpieczeństwa fizycznego.

Należy pamiętać, iż szkoła to nie jedynie część techniczna – budynek, a przede wszystkim dzieci. Jakość kształcenia nierozdzielnie związana jest z możliwościami finansowymi gminy Skała – np. poprzez możliwość dofinansowania zajęć dodatkowych, ponadwymiarowych zajęć lekcyjnych, wycieczek, eksperymentów, zakupu sprzętu do klasopracowni lub podnoszenia kwalifikacji kadry nauczycielskiej.

Roczny koszt utrzymania w 2019 roku jednego ucznia w Szkole Podstawowej w Smardzowicach to 16 645 zł, zaś w omawianej Szkole Podstawowej w Cianowicach to 10 081 zł. W 2019 roku gmina Skała dopłaciła ponad otrzymaną subwencję kwotę 472 349 zł do utrzymania Szkoły Podstawowej w Smardzowicach przy 99 uczniach (oddział przedszkolny, klasy 0-8) oraz kwotę 320 483 zł do utrzymania Szkoły Podstawowej w Cianowicach przy 228 uczniach (oddział przedszkolny, klasy 0-8).

W szkole w Smardzowicach w roku szkolnym 2020/2021 uczy się 66 uczniów klas 1-8, a w szkole podstawowej w Cianowicach 156 uczniów klas 1-8. Podkreślenia wymaga fakt, że Szkoła Podstawowa w Cianowicach jest większa, dysponuje większymi pracowniami oraz posiada pełnowymiarową salę gimnastyczną. Gmina Skała poniesie ciężar finansowy dostosowania klasopracowni oraz zaplecza socjalnego (szatnie) do przyjęcia dodatkowych uczniów. Po połączeniu klas ich prognozowana liczebność wyglądałaby jak w poniższej tabeli.

	I a	I b	II a	II b	III a	III b	IV	V	VI a	VI b	VII	VIII
SP Smardzowice	10		8		6		12	6	12		2	10
SP Cianowice	17		21		21		18	9	21	21	16	12
Razem	14	13	15	14	14	13	30	15	27	27	18	22

Gmina Skała dysponuje obecnie tylko jednym samodzielnym przedszkolem samorządowym mieszczącym się w Skale. Na północy gminy, we wsi Minoga, w roku 2019 oddano wyremontowaną, oddzielną część budynku szkoły przeznaczoną na dwa oddziały przedszkolne z oddzielnym wejściem i oddzielone salą gimnastyczną od reszty szkoły.

Na południu gminy Gmina Skała nie dysponuje samodzielnym przedszkolem zapewniającym dzieciom naukę w nowoczesnych i bezpiecznych warunkach. Dzieci pobierają naukę w oddziałach przedszkolnych przy szkołach podstawowych w Smardzowicach, Szczodrkowicach i Cianowicach.

Takie połączenie nauki jest niekorzystne dla dzieci przedszkolnych w wieku 3-6 lat, ponieważ w ich salach słychać dzwonki szkolne i hałas podczas przerw, a bezpieczeństwo fizyczne jest zagrożone w kontakcie w dużą liczbą dzieci w wieku nawet 15 lat.

Trwający proces osiedlania się nowych mieszkańców migrujących między innymi z terenu miasta Krakowa powoduje presję na podnoszenie standardów nauczania oraz zapewniania coraz większej liczby miejsc, głównie w przedszkolach. Proces ten jest bardzo widoczny na południu gminy, gdzie około 50% dzieci w wieku szkolnym pobiera naukę poza obwodem Szkoły Podstawowej w Smardzowicach (np. w gminie Zielonki lub gminie miejskiej Kraków). Gmina Skała odpowiadając na tę potrzebę społeczną planuje otworzyć Przedszkole Samorządowe w aktualnym budynku Szkoły Podstawowej w Smardzowicach. Budynek ten po modernizacji, ale bez konieczności rozbudowy doskonale nadaje się na samodzielne przedszkole jednocześnie pozostawiając teren wokół nieruchomości na duży plac zabaw.

Podkreślenia wymaga fakt, że zmiana rodzaju palcówki, to jest likwidacja Szkoły Podstawowej i powołanie w jej miejsce Przedszkola Samorządowego, zapewni Sołectwu Smardzowice obiekt, który pełniąc funkcje edukacyjne będzie również spełniał walory obiektu kulturalnego, o co w konsultacjach społecznych wnioskowali mieszkańcy wsi Smardzowice.

Kolejnym argumentem za likwidacją szkoły jest konieczność dostosowania sieci szkół i przedszkoli (w tym stworzenia przedszkola w Smardzowicach) do realnych potrzeb wynikających z zachodzących zmian demograficznych oraz związane z tym racjonalizowanie ponoszonych kosztów w obszarze oświaty.

Liczba dzieci podlegających obowiązkowi szkolnemu zamieszkały w obwodzie szkoły w roku 2020/2021 przedstawia poniższa tabela.

Miejscowość	Dzieci urodzone w roku 2014		Liczba dzieci podlegających obowiązkowi szkolnemu urodzonych w roku:										Ogółem liczba dzieci podlegających obowiązkowi szkolnemu	Z kol. 5 liczba dzieci, które:			
	Ogółem	Które będą uczęszczać do klasy I	2013	2012	2011	2010	2009	2008	2007	2006	2005	2004 i wcześn.		spełniają obow. szk. poza szkołą	mają odroczone obow. szkol.	będą uczniami:	
1	2	3	4										5	6	7	8	9
Smardzowice	12	1	7	7	11	14	8	9	7	5	6	-	74	-	-	38	36
Maszyce	8	1	3	6	5	10	6	4	3	5	7	-	49	-	-	20	29
Ogółem	20	2	10	13	16	24	14	13	10	10	13	-	123	-	-	55	68

Liczbę uczniów w klasach w roku 2020/2021 przedstawia poniższa tabela.

Wyszczególnienie		Klasy								Ogółem
		I	II	III	IV	V	VI	VII	VIII	
1		2	3	4	5	6	7	8	9	10
Liczba uczniów w klasie		10	8	6	12	6	12	2	10	66
Z tej liczby przyjętych z innych szkół		2	0	0	4	2	1	0	2	11
Liczba oddziałów		1	1	1	1	1	1	1	1	8
Liczba godzin ucznia	wynikających z planu nauczania	20	20	20	24	25	25	32	31	197
	przeznaczonych na naukę religii/etyki	2	2	2	2	2	2		2	14
Liczba godzin lekcyjnych ucznia ogółem		22	22	22	26	27	27	34	33	213
Liczba płatnych godzin nauczyciela		22	22	22	26	27	27	34	33	213

Analiza danych wynikających z dwóch zestawień wskazuje, że już w tym roku połowa dzieci pobiera naukę w placówkach innych niż Szkoła Podstawowa w Smardzowicach, a trend ten jest stały. Budowa dużej szkoły w Przybysławicach w gminie Zielonki, której otwarcie planowane jest na 2021 rok pogłębi jeszcze ten trwający od lat kierunek zmian polegający na przenoszeniu dzieci do placówek o lepszych możliwościach edukacyjnych.

Czynnikiem uzasadniającym podjęcie decyzji w sprawie likwidacji szkoły, są również wysokie koszty jej utrzymania w stosunku do liczby uczęszczających do niej dzieci. Znaczący wysiłek finansowy budżetu Państwa i budżetu Gminy, skierowany na funkcjonowanie przedmiotowej szkoły nie znajduje widocznego stałego odzwierciedlenia w lepszych wynikach edukacyjnych i wychowawczych jej uczniów w porównaniu do wychowanków innych szkół z terenu Gminy, gdzie nakład finansowy na kształcenie jednego ucznia jest znacząco niższy. Wskazana sytuacja czyni zasadnym pytanie o celowość i gospodarność dysponowania środkami publicznymi w tym zakresie.

W Raporcie o Kapitale Intelktualnym Polski z 10 lipca 2008 r. przywoływano wyniki polskich i międzynarodowych badań dotyczących wpływu liczebności klas na poprawę wyników nauczania. Badania te nie wykazują, aby wyniki uczniów były tym lepsze, im klasa jest mniejsza. Ze 112 projektów badawczych przeprowadzonych na całym świecie, 103 nie wykazały istotnej pozytywnej korelacji między ograniczeniem wielkości klasy a wynikami uczniów, lub też wykazały korelację ujemną. Potrzeba reorganizacji systemu sieci szkół publicznych i obwodów szkolnych w Gminie Skała wynika również z konieczności wyrównywania szans edukacyjnych uczniów z terenu Gminy, m.in. poprzez umożliwienie im nauki w szkołach posiadających odpowiednią infrastrukturę edukacyjną do realizacji programów nauczania, wychowania i rozwoju fizycznego. Dlatego też, zasadnym jest koncentrowanie edukacji dzieci w tych placówkach, które taką infrastrukturę posiadają. W związku z tym, że Szkoła Podstawowa w Smardzowicach nie posiada sali gimnastycznej, a mała liczba dzieci w szkole oraz wysokie koszty utworzenia takiej infrastruktury połączone z brakiem odpowiedniej nieruchomości do zabudowy powodują, że realizacja takiego zakresu prac jest niemożliwa z punktu widzenia możliwości finansowych Gminy, uzasadnioną staje się decyzja o likwidacji szkoły i włączeniu dzieci z tego obwodu szkolnego z klas I-VIII do obwodu Szkoły Podstawowej w Cianowicach, która taką infrastrukturą dysponuje. Stworzenie przedszkola w miejscu likwidowanej szkoły zapewni dzieciom z oddziałów przedszkolnych i „0” właściwe warunki do rozwoju, edukacji oraz zagwarantuje bezpieczeństwo fizyczne i psychiczne dzieciom.

Uczniowie ze zlikwidowanej Szkoły Podstawowej w Smardzowicach będą mogli kontynuować naukę w bardzo dobrych warunkach w Szkole Podstawowej w Cianowicach. Wielkość oddziałów w Szkole Podstawowej w Cianowicach pozwala na przyjęcie do niej uczniów z obwodu Szkoły Podstawowej w Smardzowicach bez konieczności zmian w organizacji nauki.

Skoncentrowanie nauki w Szkole Podstawowej w Cianowicach spowoduje racjonalizację i optymalizację wydatków oświatowych, dzięki czemu możliwe będzie stworzenie lepszej infrastruktury i bogatszej oferty edukacyjnej dla uczniów z terenu Gminy. Bardzo ważną rzeczą we współczesnej edukacji jest kontakt z rówieśnikami z różnych środowisk, gdyż wpływa on korzystnie na ich uspołecznienie i sprawne funkcjonowanie w grupie rówieśniczej. Liczniejsze klasy stwarzają większe szanse na nawiązanie przyjaźni, ucą funkcjonowania i pracy w grupie oraz tworzą warunki do współpracy i konkurencji w ramach społeczności uczniowskiej. To powoduje, że dzieci mają więcej czynników motywujących do lepszej pracy oraz osiągania lepszych wyników w nauce. W małych grupach trudno o prawidłowe funkcjonowanie wybijających się i zdolnych uczniów, z których inni mogliby brać przykład i dążyć do współzawodnictwa. Przejście dzieci ze Szkoły Podstawowej w Smardzowicach do Szkoły Podstawowej w Cianowicach wyeliminuje również nauczanie w klasach łączonych, które nie są korzystne dla uczniów, ponieważ nie gwarantują optymalnego poziomu nauczania. Nauczyciel uczący w kilkusobowej klasie (2 osobowej lub 6 osobowej) połączonej z innym oddziałem ma bardzo ograniczoną możliwość doboru metod nauczania. Z powodu niewielkiej liczebności oddziału często niemożliwe jest stosowanie metod aktywizujących, pracy w grupach czy innych atrakcyjnych dla dziecka sposobów nauki wymagających większej ilości uczniów, np. gry zespołowe. Ma to szczególnie istotne znaczenie, w kontekście obserwacji wskazujących, że uczniowie kształceni w małych klasach szkół podstawowych (tj. np. 2 lub 6 osobowej klasy) trafiając do 25-30 osobowych klas na dalszym etapie kształcenia mają duże problemy z dostosowaniem się do nowej sytuacji i nawiązaniem właściwych relacji koleżeńskich, przyswajania wiedzy i kontynuacją nauki.

Nauczyciele z likwidowanej szkoły będą mogli ubiegać się o zatrudnienie w pozostałych szkołach na terenie gminy lub w utworzonym w przyszłości przedszkolu samorządowym w Smardzowicach. Informacje o wolnych etatach nauczycielskich będą im niezwłocznie przekazywane przez dyrektorów szkół gminnych. Zalecenia w tym zakresie dyrektorzy otrzymają od Burmistrza Miasta i Gminy Skala.

Biorąc pod uwagę konieczność podjęcia niezbędnych działań dla dobra uczniów poprzez zapewnienie im odpowiednich warunków nauki i znaczące zrationalizowanie wydatków budżetu gminy na cele oświatowe, uzasadnione jest podjęcie uchwały w sprawie zamiaru likwidacji Szkoły Podstawowej w Smardzowicach z dniem 31 sierpnia 2021 r. Podkreślenia wymaga fakt, że z dniem 1 września 2021 r. w miejscu tym planowane jest stworzenie Przedszkola Samorządowego w Smardzowicach wraz z budową dedykowanego placu zabaw dla dzieci przedszkolnych. Na dzień podjęcia uchwały w/w przedszkole w Smardzowicach nie może zostać stworzone ze względu na trwającą procedurę likwidacji stąd zasadne jest zapisanie obowiązku pobierania nauki przez dzieci przedszkolne i z klasy 0 w Szkole Podstawowej nr 2 w Skale. Po zakończeniu w/w procedury i stworzeniu przedszkola w Smardzowicach stosowna uchwała o obwodzie szkolnym będzie mogła być podjęta.